



MUSÉE DE LA
SEINE-ET-MARNE
L'HOMME ET SON TERRITOIRE

EXPOSITION
DU 13 SEPTEMBRE AU 20 DÉCEMBRE 2020

VOYAGE EN COULEURS

Mac Orlan et les peintres

DOSSIER DE PRESSE

SEINE & MARNE
LE DÉPARTEMENT



Patrick SEPTIERS
Président du Département
de Seine-et-Marne

« La Seine-et-Marne est riche d'un patrimoine culturel et artistique de renom, concourant pleinement à l'attractivité du Département, mais aussi au rayonnement de la France. C'est un territoire où le patrimoine s'allie à la culture, à l'environnement et aux loisirs. Cette communion du passé et du présent, de la nature et de l'homme, lui vaut d'être un espace de ressourcement pour ses habitants et les Franciliens. Le Département s'attache à mener une politique en faveur d'une diversification et d'un rééquilibrage de l'offre culturelle et artistique, au profit de tous les publics et de tous les territoires.

Notre territoire compte cinq musées départementaux qui proposent aux visiteurs à la fois une plongée dans la Préhistoire, la peinture, la sculpture, les arts décoratifs ou encore la littérature. Pour développer l'attractivité des musées départementaux, s'adapter aux besoins et aux attentes des publics tout en assurant le rayonnement de la culture et de l'histoire de France, le Département soutient la mise en place de nombreuses expositions et s'est engagé depuis 2018 dans un vaste plan numérique visant à moderniser à la fois les moyens de conservation et d'inventaire des collections et l'offre muséale. Les musées départementaux bénéficient par ailleurs de nombreuses dotations privées qui enrichissent les collections, témoignant de la qualité et du rayonnement de ces établissements.

À partir de septembre, le musée départemental de la Seine-et-Marne vous invite à découvrir cette exposition exceptionnelle à l'occasion du cinquantenaire de la mort de Pierre Mac Orlan. Figure incontournable du milieu littéraire et artistique du XX^e siècle, Pierre Mac Orlan se retira à Saint-Cyr-sur-Morin, dans notre beau département, pour ne plus jamais le quitter ».

EXPOSITION DU 13 SEPTEMBRE AU 20 DÉCEMBRE 2020

AU MUSÉE DE LA SEINE-ET-MARNE

à Saint-Cyr-sur-Morin

VOYAGE EN COULEURS

Mac Orlan et les peintres

Sommaire

- P.4** À propos de Pierre Mac Orlan (1882-1970)
- P.5** Présentation de l'exposition
- P.6** Synopsis de l'exposition
- P.7** Catalogue de l'exposition
- P.8** Les œuvres
- P.12** Dates clés
- P.14** Le musée de la Seine-et-Marne

Contact presse :

Pauline Maingre – 01 64 14 60 42 / 06 72 84 70 49 / pauline.maingre@departement77.fr

À propos de Pierre Mac Orlan (1882-1970) :

Jeune homme, **Pierre Dumarchey** voulait être peintre. Sa carrière débute modestement par un travail de commande : peindre au pochoir les murs blancs de la future exposition internationale. Il gagne aussi sa vie comme correcteur d'imprimerie, notamment pour *L'Intransigeant*. Il occupe en 1901 un emploi de correcteur d'imprimerie, à la *Dépêche de Rouen*. Il y vit jusqu'en 1905, année où il part faire son service militaire. Son travail le délivre des soucis matériels et lui laisse le temps de s'adonner à la peinture. Dans les bars à matelots, il recueille la substance qui nourrira son œuvre. Il y compose en 1905 les illustrations de l'ouvrage de Robert Duquesne : *Monsieur Homais voyage*, et les signe pour la première fois du nom de Mac Orlan.

Réformé, il est de retour à Montmartre fin 1905. Il va chercher l'inspiration à Bruges et Zeebrugge. Mais la peinture se vend mal. Il est engagé par une dame-écrivain qui cherche un nègre pour écrire des romans que lui inspirent ses voyages. Avec elle, il se rend à Naples, à Palerme. Puis il revient en 1907 à Montmartre jusqu'en 1911. Il écrit des ouvrages érotiques pour vivre. Il gagne enfin sa vie avec des contes humoristiques illustrés par lui-même pour *Le Rire* et *Le Sourire*. Puis il rédige deux romans humoristiques : *La maison du Retour écœurant* (1912), *Le Rire jaune* (1913). Puis *Le chant de l'équipage* inaugure la série de ses romans d'aventures. Après 1920, l'écrivain à succès a définitivement chassé le fantôme du peintre famélique...

Mais, tout au long de sa carrière d'écrivain, Mac Orlan n'aura de cesse de s'intéresser à la peinture des autres, célèbres ou non : Courbet, Grosz, Pascin, Sevellec, Toulouse-Lautrec, Vlaminck... Il y consacre environ 180 textes. L'écriture de Pierre Mac Orlan s'imprègne d'ailleurs très bien de son goût pour la peinture avec une écriture très imagée. Pour l'artiste, la peinture représente la couleur tandis que l'écriture se contente du noir et du blanc.

À l'occasion du cinquantenaire de la mort de l'écrivain, le musée de la Seine-et-Marne vous invite à ce voyage en couleurs.

Présentation de l'exposition

Du 13 septembre au 20 décembre 2020, le musée de la Seine-et-Marne organise l'exposition *Voyage en couleurs*. À l'occasion du cinquantenaire de la mort de Pierre Mac Orlan, venez découvrir les peintres essentiels à l'écrivain : George Grosz, Emile Jourdan, Jim Sevellec, Henri de Toulouse-Lautrec, et tous les artistes qui l'ont inspiré et entouré tout au long de sa vie.

Pour cette exposition exceptionnelle, le musée départemental a d'ailleurs obtenu le label « Exposition d'intérêt national » créé par le ministère de la Culture pour mettre en valeur et soutenir des expositions remarquables, organisées par les musées de France en dehors de la capitale. L'exposition sera traduite en anglais.

L'exposition présentera 50 œuvres empruntées à 6 collections particulières et 12 musées, 40 pièces de collection appartenant au musée de la Seine-et-Marne (fonds Mac Orlan) ainsi qu'un extrait du film *Le Quai des Brumes* de Marcel Carné (1938). L'exposition comprendra aussi des enregistrements sonores d'extraits de romans de Mac Orlan mettant en scène des peintres.

Œuvres empruntées aux musées :

Historial de la Grande Guerre de Péronne

Centre national graphique Le Signe de Chaumont

Musée de Pont-Aven

Musée départemental breton de Quimper

Musée des Beaux-arts de Nancy

Musée Cantini de Marseille

MNAM Paris

Musée des Beaux-Arts de Quimper

Musée d'Art Moderne de la Ville de Paris

Musée Carnavalet

Petit Palais

Musée national du sport à Nice

En lien et en complément de l'exposition :

- **Une visite théâtralisée dans la maison de Mac Orlan** pour y découvrir les œuvres qui y sont présentes
- **Une exposition sur André Planson (1898 – 1981)** à La Ferté-sous-Jouarre (réalisée par la Ville)
- **Une exposition d'œuvres d'Henri Landier « Requiem pour les Barthélemy »** du 17 octobre 2020 au 3 janvier 2021 au musée de la Grande Guerre du Pays de Meaux
- **Une programmation** au musée départemental de la Seine-et-Marne et alentour (théâtre, musique, conférences, ateliers)
- **Un catalogue de l'exposition** (Lienart éditions)
- **Des outils d'aide à la visite en anglais**
- **Un projet avec les établissements scolaires du territoire** (écoles primaires / collèges / lycées)
- **Un temps fort aux Journées du Patrimoine (19 et 20 septembre) :** événement festif associant les habitants de la commune.

Synopsis de l'exposition

1/ Introduction - Propos

Mac Orlan voulait être peintre, il a d'ailleurs consacré 180 écrits à la peinture. Il avait une attention toute particulière pour les peintres et des peintres figurent aussi parmi ses personnages de roman.

2/ Des peintres, des hommes, des amis

Cette section présentera des portraits des peintres traités dans l'exposition (peinture, dessin, gravure ou photographie) accolés à une description de chaque peintre par Mac Orlan. L'objectif de cette section est de montrer que Mac Orlan s'intéresse autant aux hommes artistes qu'à leurs œuvres.

3/ L'artiste maudit, un personnage macorlanien

Cette partie traitera de la figure du peintre dans les romans de Mac Orlan. Y figureront des extraits des romans *Le Quai des Brumes* et *Le Chant de l'équipage*, ainsi qu'une projection d'extrait de l'adaptation du film *Le Quai des Brumes* par Marcel Carné. On y expliquera que ces personnages romanesques sont des peintres pauvres, et parfois suicidaires, transposition des peintres que Mac Orlan a pu côtoyer à Montmartre et peut-être un peu lui-même aussi, qui ne réussit pas à vivre de sa peinture.

4/ Les peintres et leur décor :

Montmartre, son Bateau-lavoir et sa faune d'avant la Grande Guerre :

Toulouse-Lautrec, Pascin, Vlaminck

La Bretagne d'avant la Grande Guerre : Emile Jourdan, Vaillant, Asselin

Berlin, années 1930 : George Grosz

Retour en Bretagne après la Seconde Guerre mondiale : Jim Sevellec et Pierre Péron

Saint-Cyr-sur-Morin et la Marne : Planson, Landier

Courbet en son paysage

Ce plan permet de coller à une chronologie macorlanienne. Ces peintres sont liés à des périodes de la vie de Mac Orlan.

La scénographie intégrera une ambiance visuelle et sonore dans chaque section, notamment par la diffusion de chansons de Mac Orlan renvoyant à chaque décor :

Montmartre : *La Rue qui pavoise*, Pierre Mac Orlan / Lino Leonardi

Moëlan sur Mer : *Ça n'a pas d'importance*, Pierre Mac Orlan / V. Marceau

Berlin : *Chanson Rhénane*, Pierre Mac Orlan / V. Marceau

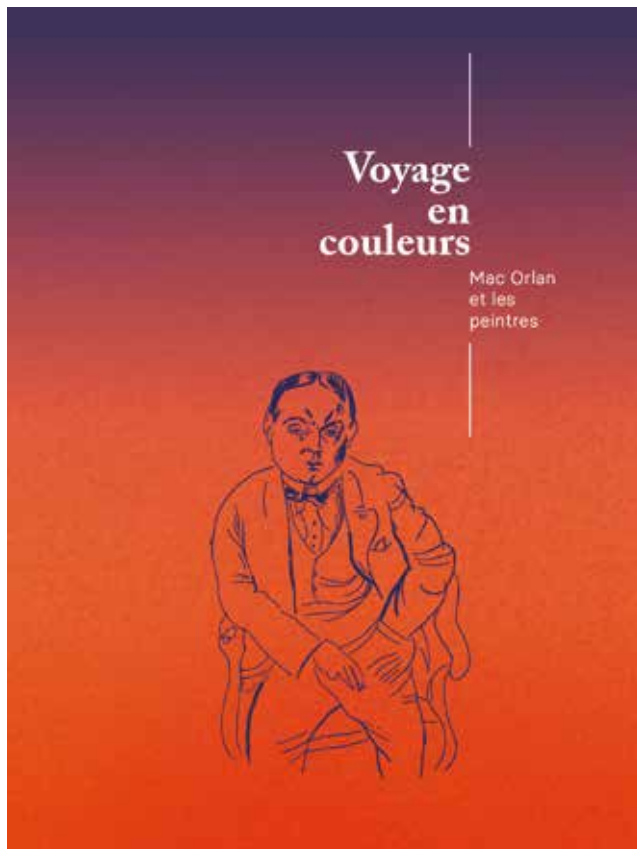
Brest : *Fanny de Lanninon*, Pierre Mac Orlan / V. Marceau

Saint-Cyr-sur-Morin : *Les Compagnons du Tour de France*, Pierre Mac Orlan / Lino Leonardi

Je peux vous raconter « Les Quatre Saisons », Pierre Mac Orlan / Philippe Gérard

Conclusion : la conclusion invitera à découvrir d'autres lieux à visiter autour du musée en lien avec le cinquantenaire : L'Auberge de l'œuf dur, la maison de Mac Orlan, une exposition sur les peintres locaux à la maison Guibert et une exposition sur Planson à La Ferté-sous-Jouarre.

Catalogue de l'exposition



Un livre, *Voyage en couleurs, Mac Orlan et les peintres*, dirigé par Evelyne Baron, conservatrice en chef du Patrimoine, accompagne l'exposition. Ce livre évoque les rapports que l'écrivain Pierre Mac Orlan (1882-1970) entretenait avec la peinture, les peintres qu'il a rencontrés et sur lesquels il a écrit et/ou avec lesquels il s'est lié d'amitié. Cet ouvrage est publié sous la direction éditoriale de Lienart éditions, à l'initiative du Département de Seine-et-Marne. Ce projet bénéficie du soutien de la direction régionale des Affaires culturelles et de la Région Ile-de-France.

Voyage en couleurs, Mac Orlan et les peintres, Editions Lienart / Musée de la Seine-et-Marne, 152 pages, 2020, 24 euros. En vente à la boutique du musée de la Seine-et-Marne

« L'année 2020 marque le cinquantième de la mort de Pierre Mac Orlan. Le Département a souhaité commémorer cet événement en organisant une grande exposition consacrée aux rapports de l'écrivain avec les peintres et avec la peinture en général, car devenir peintre fut un rêve de jeunesse pour notre « Écossais de Montmartre et de la maison des Archets ». Voici donc, exceptionnellement rassemblées, une cinquantaine d'œuvres provenant de douze musées français et de six collections privées. Cet ouvrage prolonge l'exposition et l'hommage rendu à Mac Orlan. Une invitation à plonger dans son univers et à redécouvrir l'une des grandes figures de la littérature française dont la Seine-et-Marne conserve la mémoire. »

Extrait de l'Editorial, p.7

Les œuvres



Maurice ASSELIN (1882 – 1947)

« À l'ombre d'un arbre marin, un jeune homme soigneusement rasé, le chapeau mou rabattu sur les yeux et vêtu d'un gros maillot de laine, lavait une aquarelle : une aquarelle transparente comme un coquillage calédonien, une vision légère, fluide et toute chargée de cette riche odeur océane dont nous ne pourrions jamais oublier la puissance et les bienfaits. »

Pierre Mac Orlan

Maurice ASSELIN (1882 – 1947)

Nu

Huile sur toile, Signée b. g. : ASSELIN

Collection Philippe Le Stum

Jules PASCIN (1885 – 1930)

« Il était toujours coiffé d'un chapeau de feutre rond et rigide dont la coiffe portait le timbre d'un grand spécialiste des « caps ». Ce chapeau est inséparable de la silhouette de Pascin, tel que je le revois encore, entre les arbres du clos déjà doré par l'automne. Il venait quelquefois me rendre visite dans le petit village du Multien où j'habite depuis 30 ans. C'était de sa part une grande preuve d'affection, car il n'aimait la campagne que dans le rayonnement sonore des phonographes et des pianos mécaniques qui, à cette époque, jouaient Dinah. Il ne la retrouvait point, cette jeune fille de couleur, sous les frondaisons des rives du Petit-Morin, familièrement hantées par les ombres des nymphes du Père Corot. Pascin qui ne voyageait jamais sans cortège ne rencontrait dans la maison d'Archet que ceux de l'amitié. »

Pierre Mac Orlan

Julius Mordecai Pincas dit Jules PASCIN (1885-1930)

Eliane aux cheveux longs

Huile sur toile, 1929

Don de Hermine David et Lucy Krohg, 1936

Musée national d'Art Moderne – Centre Georges Pompidou

Inv. JP 786 P





George GROSZ (1893 – 1959)

« George Grosz fut le premier témoin de ce fantastique qui peuplait les grandes villes, la nuit venue, de larves souvent abominables. Ce fut lui, qui le premier, vêtit ses personnages de costumes transparents qui ne cachaient rien des créations de leur imagination sensuelle ou de leur simple malhonnêteté. »

Pierre Mac Orlan

George GROSZ (1893 – 1959)

Ainsi va toute chair II – Weg allen Fleisches II

Huile sur toile, 1931

Don de Madame Théa Sternheim, 1934

Musée national d'Art Moderne – Centre Georges Pompidou –

Inv. JP 700P

Dépôt au Musée des Beaux-Arts de Nancy

Emile JOURDAN (1861 – 1931)

« Ah, j'ai vu un coin merveilleux, en revenant de Riec... Une couleur, une délicatesse dans les gris... Si le temps se maintient, demain je prendrai ma boîte et j'irai broser une pochade rapidement, c'est merveilleux. »

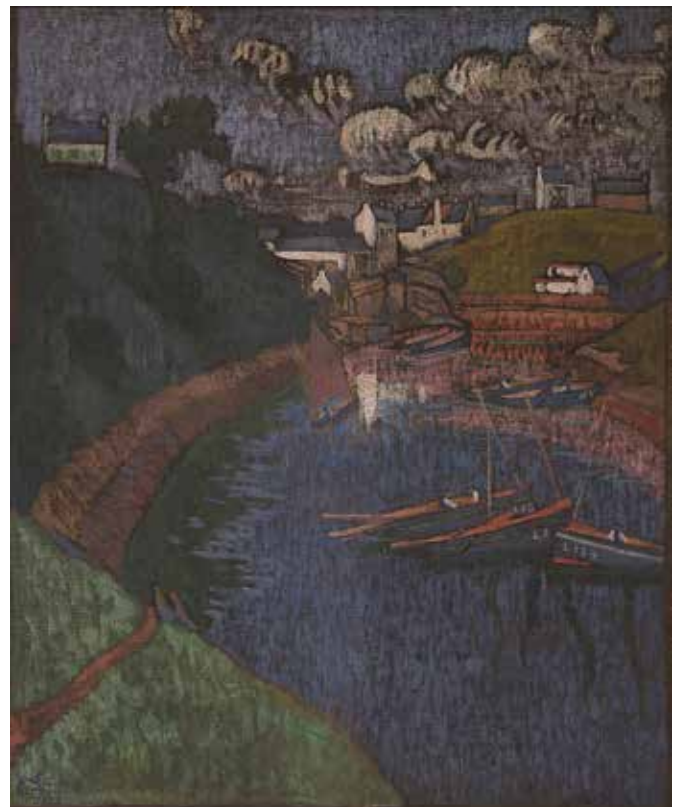
Pierre Mac Orlan, *Le Chant de l'équipage*.

Emile JOURDAN (1861 – 1931)

Le Port de Brigneau

Huile sur toile, 1900-1914

Collection particulière



Les œuvres



Jim SEVELLEC (1897 – 1971)

« La vue des couleurs sortant des tubes, l'odeur des pigments, de l'huile et de l'essence étaient pour moi de subtils parfums aussi enivrants que peut l'être pour un homme celui de la femme aimée. »

Jim Sevellec

Jim SEVELLEC (1897 – 1971)

Vase à décor figurant des Bigoudens

Faïencerie Henriot, 1930

Collection Musée départemental Breton, Quimper - Inv. 1993.57.1

Henri de TOULOUSE-LAUTREC (1864 – 1901)

« L'œuvre de Toulouse-Lautrec est tout entière inspirée, défendue par cette dignité élégante – jamais encline à la pitié décorative – qui permet à la vie de se faire comprendre franchement. Le grand artiste ne s'attendrit pas sur la fille dont il fait vivre l'image, mais il ne la juge pas, ne la méprise pas.

Toutes les figures de filles de maisons peintes ou dessinées par Henri de Toulouse-Lautrec sont énigmatiques à cause de vérité lucide qui est la lumière de ses tableaux. »

Pierre Mac Orlan

Henri de TOULOUSE-LAUTREC (1864 – 1901)

La chaîne Simpson

1896, Chromolithographie

Musée Carnavalet - Inv. CARAFF01289





**Jacques Gaston Emile VAILLANT
(1879 – 1934)**

« On se retrouvait le soir sous la lampe. Il y avait Jourdan, qui connaît Gauguin, Jacques Vaillant, notre vieux Jacques, qui prêchait une doctrine mélancolique devant un petit peuple de canettes attentives et débouchées... »

Pierre Mac Orlan

*Jacques Gaston Emile VAILLANT (1879 – 1934)
Deux hommes devant la mer
Dessin au fusain et aquarelle sur papier, sans date
Musée des Beaux-Arts de Quimper - Inv. 75.11.1*

Maurice de VLAMINCK (1876 – 1956)

« C'est un peu plus tard que j'aperçus Vlamincq, vers 1901. Il était immobile sur la rive, près du pont de Chatou. Il ne peignait pas : il regardait l'eau en fumant sa pipe en terre, une Scouffair sans doute. Sa haute silhouette de marinier de Sluis se découpait devant les peupliers de l'autre rive [...] N'ayant pas d'espoir, il ne fut jamais désespéré. »

Pierre Mac Orlan

*Maurice de VLAMINCK (1876 – 1956)
Chaumières
Huile sur toile, 1933
Achat de l'Etat, 1936 – Attribution, 1937
Musée national d'Art Moderne –
Centre Georges Pompidou – Inv. AM 2330 P*



Dates clés

WEEK-END DU 19 ET 20 SEPTEMBRE

Journées européennes du patrimoine 2020

Jeu de massacre et berlingots : les 19 et 20 septembre 2020, venez vivre des journées européennes du patrimoine exceptionnelles, à Saint Cyr-sur-Morin, dans une atmosphère conviviale inspirée des fêtes foraines.

Visites théâtralisées et commentées de la maison de Mac Orlan, numéros de cirque en plein air, découverte de l'exposition *Voyage en couleurs – Mac Orlan et les peintres*, projection en nocturne du film culte *Quai des brumes*, rando-vélo sur les traces des amis-peintres de Mac Orlan, visites-conférences de l'Auberge de l'Œuf dur seront autant de manières de marcher dans les pas de l'inventeur du fantastique social.

DIMANCHE 4 OCTOBRE DE 10H À 12H30 ET DE 14H À 17H

Atelier artistique *Et si Picasso avait peint Mac Orlan ?*

Inventez le portrait de Mac Orlan que Picasso avait envisagé de réaliser en 1969 pour l'édition de ses œuvres complètes. En reprenant les codes artistiques de Picasso de cette période, vous donnerez votre vision de l'homme de lettres complet qu'était Mac Orlan.

MARDI 20 OCTOBRE DE 10H À 12H30

Atelier artistique *Portrait de soi*

Cet atelier propose de travailler sur l'autoportrait à partir du corps et du ressenti de son « moi » : Qui suis-je ? Quelles couleurs, matières ou formes me représentent le mieux ? Comment puis-je retranscrire ma personnalité à travers une œuvre plastique ? Dépasser l'aspect physique pour se révéler.

SAMEDI 14 NOVEMBRE DE 18H30 À 23H

Nuit des Musées : FEST NOZ « Hommage à Mac Orlan » Avec Kafe Koefet Quartet

Au son des rythmes endiablés de Kafe Koefet Quartet, entrez dans la danse pour rendre hommage à l'écossais de Saint Cyr-sur-Morin qui se passionna pour la musique traditionnelle bretonne.

Les influences marines des mélodies feront écho aux œuvres des peintres compagnons de Mac Orlan lors de ses séjours en Bretagne et à ces récits maritimes que vous pourrez redécouvrir dans l'exposition.

18h30 et 20h30 : initiation aux danses bretonnes avec Breizh77

19h30 à 20h30 et 21h30 à 22h30 : ouverture de la piste de danse

18h30 à 23h : Visite libre de l'exposition

Voyage en couleurs – Mac Orlan et les peintres

Pour en savoir plus sur le quartet : <http://kafekoefet.free.fr/>

DIMANCHE 20 DÉCEMBRE À 15H

Conférence « Vlaminck, le grand fauve mal aimé »

Pourquoi ce peintre, qui fut l'ami de Mac Orlan, connaît-il une fortune critique si peu favorable ? C'est ce qu'Hervé Joubeaux, ancien conservateur en chef du Patrimoine, tentera de nous révéler au cours d'une conférence qui promet d'être décapante.

La conférence sera suivie d'un hommage à Pierre Mac Orlan accompagné d'un toast d'honneur en cette année-anniversaire de la 50^{ème} année de la mort de l'écrivain.

LES DIMANCHE 11 OCTOBRE, 8 NOVEMBRE ET 6 DÉCEMBRE À 15H

Visite théâtralisée de la maison de Pierre Mac Orlan : les Marguerite de Mac Orlan

Les deux « MARGUERITE » de Mac Orlan : sa femme « Margot » et sa maîtresse d'écriture « Marguerite de la nuit » hantent la maison et attendent votre visite pour les aider à régler leurs comptes. Une joute toute en séduction et humour !
Par la Compagnie Les Passeurs de l'Arche

LE MERCREDI 28 OCTOBRE ET 25 NOVEMBRE À 15H

Visite théâtralisée de la maison de Pierre Mac Orlan : Mac l'aventurier

Une visite théâtralisée où les spectateurs embarquent dans la maison de Mac Orlan comme dans un bateau prêt à appareiller pour l'aventure. Gare aux pirates !

Par la Compagnie Les Passeurs de l'Arche

Le musée départemental de la Seine-et-Marne



MUSÉE DE LA
SEINE-ET-MARNE
L'HOMME ET SON TERRITOIRE

Ouvert au public depuis 1995, le musée départemental de la Seine-et-Marne se trouve à Saint-Cyr-sur-Morin, à 8 km de La Ferté-sous-Jouarre et 15 km de Coulommiers.

Le musée est né d'une conservation départementale d'ethnographie créée en 1976 et de l'achat d'une ancienne auberge en 1987. L'ex-hôtel a été transformé et agrandi par l'architecte Pierre Mougin, et la muséographie créée par Pierre-Yves Catel et Olivier Schimmenti. En 2011, le musée devient le musée départemental de la Seine-et-Marne.

Situé dans le cadre campagnard de la vallée du Petit-Morin, ce musée de société et de territoire seine-et-marnais évoque aussi l'écrivain Pierre Mac Orlan (1882 – 1970) dont la maison du hameau d'Archets se visite également.

Informations pratiques

DÉPARTEMENT DE SEINE-ET-MARNE

MUSÉE DÉPARTEMENTAL DE LA SEINE-ET-MARNE

17, avenue de la Ferté-sous-Jouarre - 77750 Saint-Cyr-sur-Morin

Tél. : 01 60 24 46 00 - mdsm@departement77.fr - musee-seine-et-marne.fr

HORAIRES

Le musée est ouvert tous les jours, sauf le mercredi après-midi et le samedi toute la journée, de 10h à 12h30 et de 14h à 17h30, et jusqu'à 18h en juillet et en août. Fermé le 1^{er} mai et du 24 décembre au 1^{er} janvier inclus.

TARIFS

Plein tarif : 5 euros | Tarif réduit : 3 euros (plus de 65 ans, de 18 à 25 ans, groupes à partir de 10 personnes)

Gratuit : moins de 18 ans, bénéficiaires des minima sociaux, demandeurs d'emploi, étudiants de l'enseignement supérieur jusqu'à 25 ans, personnes en situation de handicap et victimes de guerre et leur accompagnateur



DÉPARTEMENT DE SEINE-ET-MARNE

Hôtel du Département | CS 50377 | 77010 MELUN
01 64 14 77 77 | seine-et-marne.fr |     

